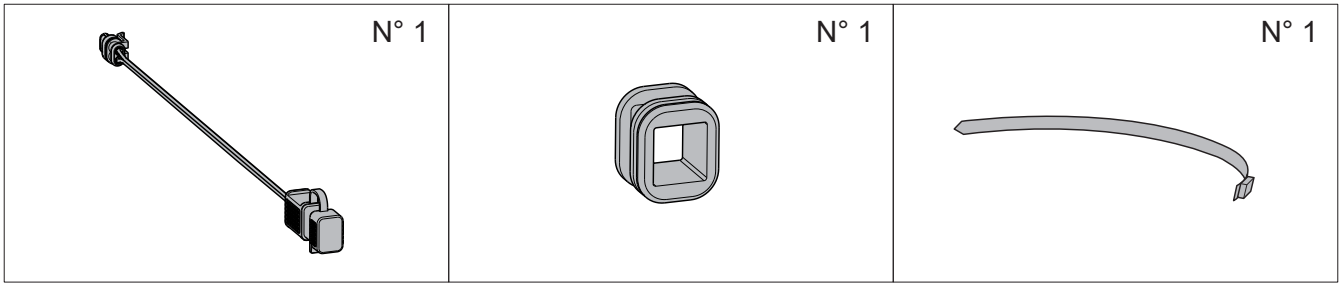


WARNING

- GB**  Thank you for having chosen Piaggio original accessories to install on your vehicle. It is extremely important that the accessories be installed correctly, so read and thoroughly understand this instruction sheet before you attempt to install your Piaggio genuine accessory.
-  Improper installation of accessories can severely compromise the safety of your vehicle. Improper installation can lead to a loss of stability or wheel lock up, with subsequent serious accident and injury or even death. Go to an official Piaggio dealer, who will perform a correct installation using the appropriate equipment.
-  For all accessories related to the transport of loads it is necessary to carefully follow the instructions on correct mounting and correct fitting/fastening of the load to avoid decreased manoeuvrability of the vehicle, with consequent falls or serious accidents, including fatal.
-  Carbon fiber components, when broken, are extremely sharp, and can cause deep and serious cuts. Never attempt to repair a carbon fiber part. Never trim a carbon fiber part with any operation that uses sawing, grinding or sanding, as the fibers are toxic and extremely injurious to your health.
- I**  Grazie per aver scelto accessori originali Piaggio da installare sul Vostro veicolo. Prima di installare un accessorio originale Piaggio è necessario leggere attentamente le istruzioni riportate nelle pagine seguenti.
-  Un'installazione non corretta degli accessori può compromettere la sicurezza del veicolo, in quanto si può verificare la perdita di stabilità o un blocco ruote, che possono portare a gravi incidenti, anche fatali. Recatevi presso un rivenditore Ufficiale Piaggio, il quale Vi eseguirà una corretta installazione mediante l'attrezzatura appropriata.
-  Per tutti gli accessori relativi al trasporto di carichi è necessario seguire attentamente le istruzioni riportanti il corretto montaggio e il corretto alloggiamento/ fissaggio del carico, in modo da evitare una minore manovrabilità del veicolo con conseguenti cadute o gravi incidenti, anche fatali.
-  I componenti in fibra di carbonio, quando si rompono, presentano parti estremamente taglienti che possono provocare tagli gravi e profondi. Non cercate di riparare un pezzo in fibra di carbonio, né di tagliarlo utilizzando seghe, mole o smerigliatrici perché le fibre sono tossiche ed estremamente pericolose per la salute.
- F**  Nous vous remercions d'avoir choisi des accessoires d'origine Piaggio à installer sur votre véhicule. Avant de monter un accessoire original Piaggio, lire très attentivement les notices des suivantes pages.
-  Une mauvaise installation des accessoires peut compromettre la sécurité du véhicule : une perte de stabilité ou un blocage des roues peuvent entraîner de graves accidents, voire un accident fatal. Rendez-vous chez un revendeur officiel Piaggio, qui effectuera une installation correcte en utilisant l'outillage approprié.
-  Pour tous les accessoires relatifs au transport de charges, il faut suivre attentivement les instructions indiquant le bon montage et le bon emplacement ou la bonne fixation de la charge, de façon à ne pas réduire la manœuvrabilité du véhicule avec, par conséquent, des chutes ou de graves accidents, voire mortels.
-  Si les composants en fibre de carbone se cassent, ils présentent des extrémités extrêmement coupantes qui peuvent causer des coupures graves et profondes. N'essayez jamais de réparer une pièce en fibre de carbone, ni de la couper à l'aide d'une scie, d'une meule ou d'une ponceuse, car les fibres sont toxiques et extrêmement dangereuses pour la santé.
- D**  Danke, dass Sie sich dafür entschieden haben, Originalersatzteile von Piaggio an Ihrem Fahrzeug zu installieren. Vor der Montage eines Originalzubehörs von Piaggio ist es erforderlich, dass Sie die Anleitung der folgenden Seiten aufmerksam durchlesen.
-  Eine nicht korrekte Installation des Zubehörs kann die Sicherheit des Fahrzeugs gefährden, denn dadurch könnte die Stabilität verloren gehen oder die Räder könnten blockiert werden – dies könnte zu schweren, auch lebensgefährlichen Unfällen führen. Gehen Sie zu einem offiziellen Piaggio-Händler, der eine korrekte Installation mit den entsprechenden Geräten durchführen wird.
-  Für alle Zubehörteile, die dem Transport von Lasten dienen, müssen die Anweisungen für die korrekte Montage und die korrekte Anbringung/Verankerung der Last sorgfältig befolgt werden, um eine Beeinträchtigung der Manövrierbarkeit des Fahrzeugs und daraus folgende Stürze oder schwere bzw. tödliche Unfälle zu vermeiden.
-  Wenn Teile aus Kohlenstofffaser zerbrechen, entstehen scharfe Flächen, die tiefe Schnitte verursachen können. Versuchen Sie nicht, Teile aus Kohlenstofffaser zu reparieren oder mit Sägen, Schleifmaschinen oder Schmirgelmaschinen zu bearbeiten, denn die Fasern sind giftig und extrem gesundheitsgefährdend.
- E**  Gracias por haber escogido accesorios originales Piaggio para instalar en su vehículo. Antes de montar un accesorio original Piaggio, es necesario leer atentamente las instrucciones de las páginas siguientes.
-  La instalación incorrecta de los accesorios puede afectar la seguridad del vehículo, puesto que se puede presentar una pérdida de estabilidad o el bloqueo de las ruedas, lo cual puede causar accidentes inclusive graves o hasta fatales. Acuda a un revendedor Oficial Piaggio, quien le asegurará una correcta instalación con el equipamiento adecuado.
-  Para todos los accesorios relacionados con el transporte de cargas, es necesario respetar atentamente las instrucciones sobre el correcto montaje y colocación/ fijación de la carga y evitar así que se reduzca la maniobrabilidad del vehículo con la consiguiente caída o graves accidentes incluso fatales.
-  Cuando se rompen, los componentes en fibra de carbono presentan partes extremadamente filudas que pueden causar cortaduras graves y profundas. No se debe tratar de reparar una pieza en fibra de carbono, y tampoco hay que cortarla utilizando serruchos, muelas o lijadoras, ya que las fibras son tóxicas y extremadamente peligrosas para la salud.
- GR**  Σας ευχαριστούμε που επιλέξατε για το όχημά σας γνήσια αξεσουάρ Piaggio. Πριν την τοποθέτηση ενός αυθεντικού αξεσουάρ Piaggio, διαβάστε πολύ προσεκτικά τις οδηγίες των ακόλουθων σελίδων.
-  Μια κακή εγκατάσταση των αξεσουάρ μπορεί να θέσει σε κίνδυνο την ασφάλεια του οχήματος: μια απώλεια ευστάθειας ή μια εμπλοκή των τροχών μπορεί να επιφέρει σοβαρά ατυχήματα, ακόμη και θανατηφόρο ατύχημα. Μεταβείτε σε έναν Επίσημο μεταπωλητή Piaggio, ο οποίος θα διενεργήσει τη σωστή εγκατάσταση μέσω του κατάλληλου εξοπλισμού.
-  Για όλα τα αξεσουάρ σχετικά με τη μεταφορά φορτίων, πρέπει να ακολουθήσετε προσεκτικά τις οδηγίες οι οποίες υποδεικνύουν τη σωστή διαδικασία συναρμολόγησης και τη σωστή τοποθέτηση/στερέωση του φορτίου, προκειμένου να αποφύγετε τη μείωση της δυνατότητας ελέγχου του οχήματος με αποτέλεσμα πτώσεις ή σοβαρά ατυχήματα, ακόμη και θανατηφόρα.
-  Εάν τα συστατικά από ίνες άνθρακα σπάσουν, παρουσιάζουν εξαιρετικά αιχμηρά άκρα, που μπορεί να προκαλέσουν σοβαρές και βαθιές τομές. Μην προσπαθείτε ποτέ να επισκευάσετε ένα εξάρτημα από ίνες άνθρακα, ούτε να το κόψετε με τη βοήθεια ενός πριονιού, ενός τροχού ή ενός λειαντήρα, διότι οι ίνες είναι τοξικές και εξαιρετικά επικίνδυνες για την υγεία.

GB USB PORT KIT MOUNTING INSTRUCTIONS
I ISTRUZIONI DI MONTAGGIO KIT PRESA USB
F INSTRUCTIONS DE MONTAGE DU KIT PRISE
D MONTAGEANWEISUNGEN KIT USB-BUCHSE
E INSTRUCCIONES DE MONTAJE DE KIT DE PUERTO USB
GR ΟΔΗΓΙΕΣ ΣΥΝΑΡΜΟΛΟΓΗΣΗΣ ΚΙΤ ΘΥΡΑΣ USB

- GB** ⚠ Make sure that the engine and the thermal parts of the bike are cold before carrying out the following instructions.
⚠ Put the motorcycle on the service rear centre stand (available in the workshop) and on a flat and robust ground.
⚠ Carry out the various operations carefully so as not to damage any part of the bike.
⚠ Please contact an Official Aprilia Dealer for the assembly of the kit.
- I** ⚠ Assicurarsi che il motore e le parti termiche della moto siano fredde prima di effettuare le seguenti istruzioni.
⚠ Posizionare la moto sul cavalletto centrale posteriore di servizio (in dotazione all'officina) su di un terreno piano e solido.
⚠ Eseguire le varie operazioni con cura in modo da non danneggiare le varie parti della moto.
⚠ Per il montaggio del kit rivolgersi ad un Concessionario Ufficiale Aprilia.
- F** ⚠ S'assurer que le moteur et les parties thermiques de le moto sont froides avant de procéder à cette opération.
⚠ Placer la moto sur la béquille de service centrale arrière (fournie à l'atelier) sur un sol plat et solide.
⚠ Procéder aux différentes opérations avec précaution pour ne pas endommager les différentes parties du moto.
⚠ Pour le montage du kit, s'adresser à un concessionnaire officiel Aprilia.
- D** ⚠ Vor der Ausführung nachstehender Anleitungen sicherstellen, dass der Motor und die Thermoteile des Motorrads kalt sind.
⚠ Das Motorrad auf dem hinteren Hauptständer (an die Werkstatt geliefert) auf ebenen und festen Untergrund stellen.
⚠ Zur Vermeidung von Beschädigungen an den diversen Teilen des Motorrads alle Tätigkeiten mit großer Sorgfalt ausführen.
⚠ Zur Montage des Kits, wenden Sie sich bitte an einen offiziellen Aprilia-Vertragshändler.
- E** ⚠ Comprobar que el motor y los componentes térmicos de el scooter estén fríos antes de iniciar las operaciones descritas en estas instrucciones.
⚠ Colocar la motocicleta sobre el caballete central trasero de servicio (suministrado en el taller) en un terreno plano y sólido.
⚠ Realizar la secuencia de operaciones con cuidado para no dañar los componentes del scooter.
⚠ Para montar el kit, dirigirse a un Concesionario Oficial Aprilia.
- GR** ⚠ Βεβαιωθείτε ότι ο κινητήρας και τα θερμικά εξαρτήματα της μηχανής είναι κρύα πριν ακολουθήσετε τις παρακάτω οδηγίες.
⚠ Τοποθετήστε τη μοτοσικλέτα στο κεντρικό πίσω καβαλέτο (παρέχεται στο συνεργείο) σε μια επίπεδη και σταθερή επιφάνεια.
⚠ Εκτελέστε προσεκτικά τις διάφορες εργασίες, ώστε να αποφευχθεί η πρόκληση ζημιάς στα διάφορα εξαρτήματα της μηχανής.
⚠ Για τη συναρμολόγηση του kit απευθυνθείτε σε μια Επίσημη Αντιπροσωπία Aprilia.



GB USB PORT KIT INSTRUCTIONS FOR MOUNTING ON TUONO 660

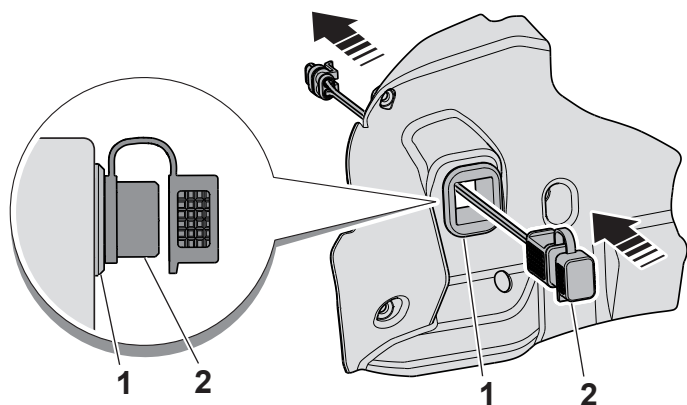
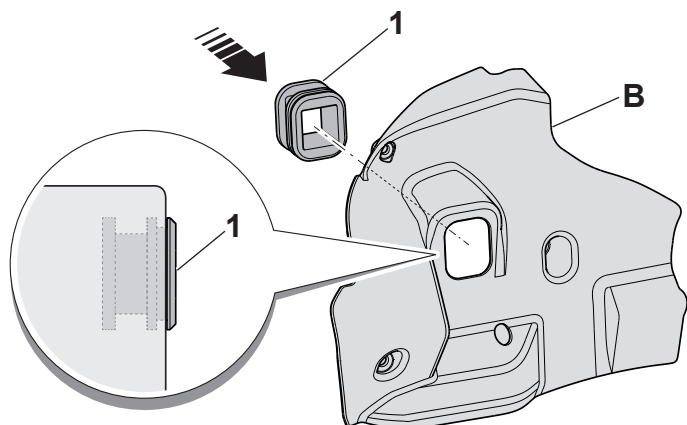
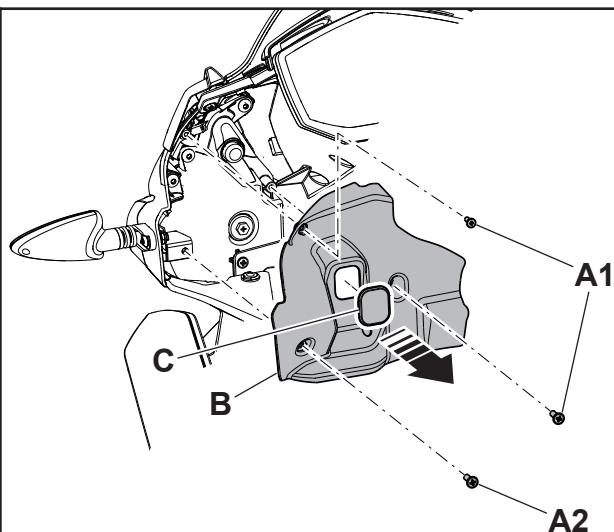
Remove the screws **A1**, the screw **A2** and the left hand internal cover **B** from the front fairing.

Remove the cap **C** from the USB port seat on the cover **B**.

Fit the rubber gasket **1** on the cover **B** observing the orientation indicated in the drawing.

Fit the USB port **2** on the rubber gasket **1** maintaining the cap opened upward.

To facilitate the operation, lubricate with silicone spray the internal part of the rubber gasket.



I MONTAGGIO KIT PRESA USB SU TUONO 660

Rimuovere le viti **A1**, la vite **A2** e la cover interna sinistra **B** dal frontale carena.

Rimuovere il tappo **C** dalla sede della presa USB sulla cover **B**. Assemblare il gommino **1** sulla cover **B** rispettando l'orientamento indicato a disegno.

Assemblare la presa USB **2** sul gommino **1** mantenendo l'apertura del tappo rivolta verso l'alto.

Per facilitare l'operazione lubrificare la parte interna del gommino con silicone spray.

F MONTAGE DU KIT PRISE USB SUR TUONO 660

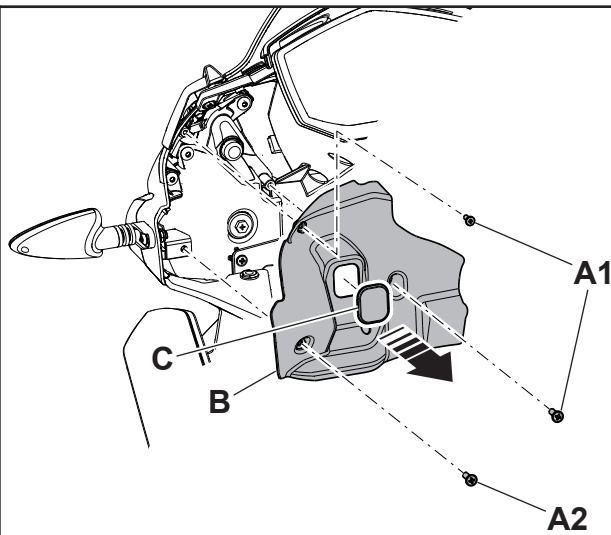
Retirer les vis **A1**, la vis **A2** et le cache intérieur gauche **B** de l'avant du carénage.

Déposer le bouchon **C** du logement de la prise USB sur le cache **B**.

Assembler le coude **1** sur le cache **B** en respectant l'orientation indiquée sur le dessin.

Assembler la prise USB **2** sur le coude **1** en maintenant l'ouverture du bouchon orientée vers le haut.

Pour faciliter l'opération, lubrifier la partie intérieure du coude avec de l'aérosol de silicone.



D MONTAGE KIT USB-BUCHSE AN TUONO 660

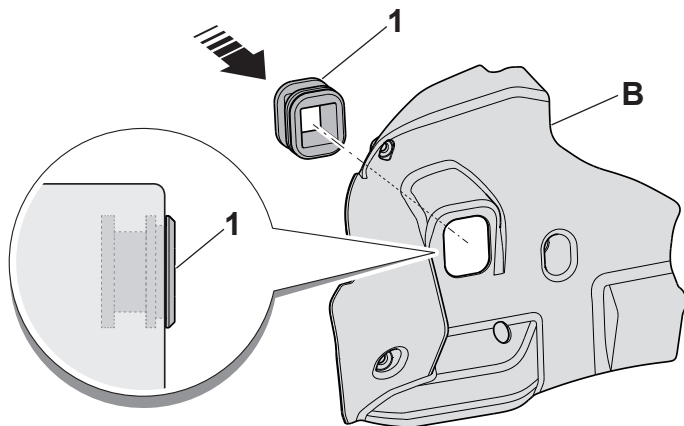
Die Schrauben **A1**, die Schraube **A2** und die linke Innenverkleidung **B** von der Frontpartie der Karosserie entfernen.

Den Deckel **C** vom Sitz der USB-Buchse auf der Verkleidung **B** entfernen.

Den Gummi **1** auf der Verkleidung **B** montieren und dabei die auf der Zeichnung gezeigte Ausrichtung beachten.

Die USB-Buchse **2** am Gummi **1** montieren und dabei die Öffnung des Deckels nach oben gerichtet halten.

Um die Arbeit zu erleichtern, die Innenseite des Gummis mit Silikonspray schmieren.



E MONTAJE DE KIT DE PUERTO USB EN TUONO 660

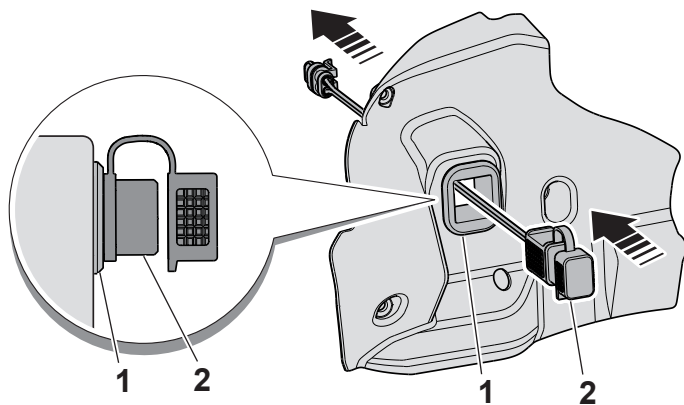
Retirar los tornillos **A1**, el tornillo **A2** y la cubierta interna izquierda **B** del carenado delantero.

Retirar el tapón **C** de la toma USB de la cubierta **B**.

Montar el anillo **1** en la cubierta **B** respetando la orientación indicada en el dibujo.

Montar el puerto USB **2** en el anillo **1** manteniendo la estructura del tapón hacia arriba.

Para facilitar la operación, lubricar el interior del anillo con spray de silicona.



GR ΣΥΝΑΡΜΟΛΟΓΗΣΗ ΚΙΤ ΘΥΡΑΣ USB ΣΕ TUONO 660

Αφαιρέστε τις βίδες **A1**, τη βίδα **A2** και το αριστερό εσωτερικό κάλυμμα **B** από την εμπρόσθια καρίνα.

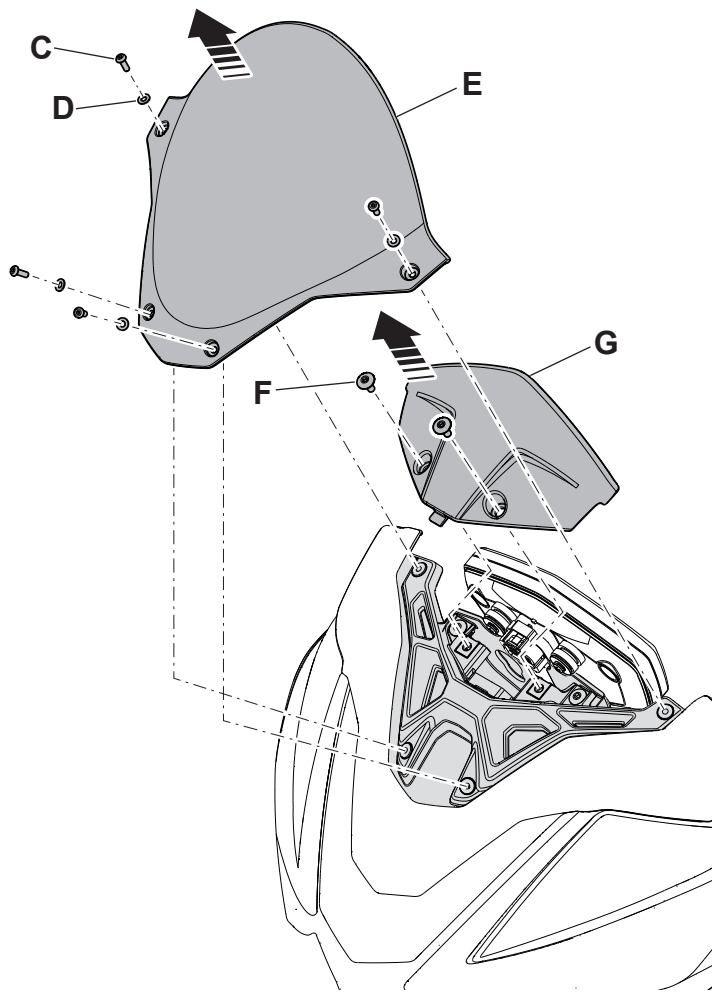
Αφαιρέστε την τάπα **C** από την έδρα της θύρας USB στο κάλυμμα **B**.

Τοποθετήστε το λαστιχάκι **1** στο κάλυμμα **B** τηρώντας την κατεύθυνση που υποδεικνύεται στο σχέδιο.

Συναρμολογήστε τη θύρα USB **2** στο λαστιχάκι **1** διατηρώντας το άνοιγμα της τάπας γυρισμένο προς τα επάνω.

Για να διευκολυνθεί η διαδικασία λιπάνετε το εσωτερικό τμήμα από το

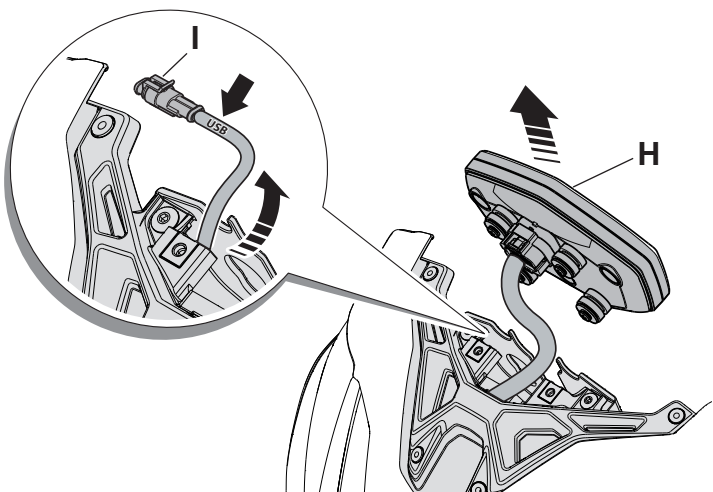
λαστιχάκι με σπρέι σιλικόνης.



- GB** Remove the screws **C**, the washers **D** and the top fairing **E**.
Remove the screws **F** and the instrument panel cover **G**.
Lift the instrument panel **H** and locate the USB port connector **I** on the vehicle.
Remove the screws **J**, slightly lift the front cover **K** and pass the USB connector **I** on the left side of the front fairing, placing it between the front cover **K** and the instrument panel holder, as indicated in the drawing.

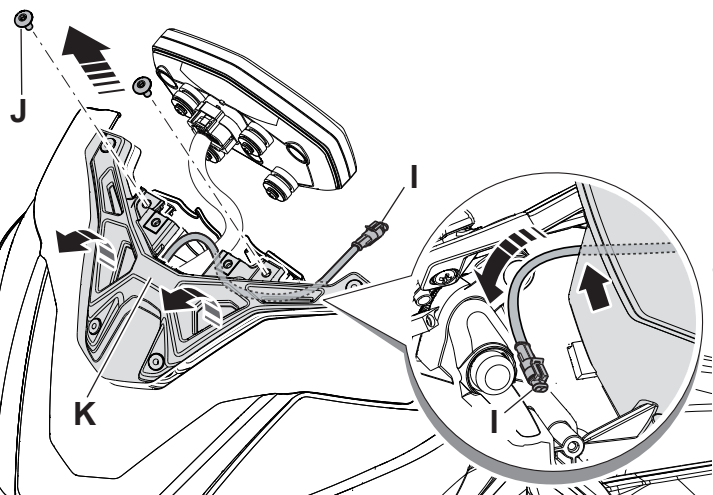
- I** Rimuovere le viti **C**, le rondelle **D** e il cupolino **E**.
Rimuovere le viti **F** e la copertura cruscotto **G**.
Sollevare il cruscotto **H** e individuare il connettore presa USB **I** del veicolo.
Rimuovere le viti **J**, sollevare leggermente la cover frontale **K** e passare il connettore USB **I** sul lato sinistro del frontale carena, posizionandolo tra la cover frontale **K** e il supporto cruscotto, come a disegno.

- F** Retirer les vis **C**, les rondelles **D** et la bulle **E**.
Retirer les vis **F** et la couverture du tableau de bord **G**.
Soulever le tableau de bord **H** et identifier le connecteur de la prise USB **I** du véhicule.
Retirer les vis **J**, soulever légèrement le cache avant **K** et passer le connecteur USB **I** sur le côté gauche de l'avant du carénage, en le plaçant entre le cache avant **K** et le support du tableau de bord, comme indiqué sur le dessin.

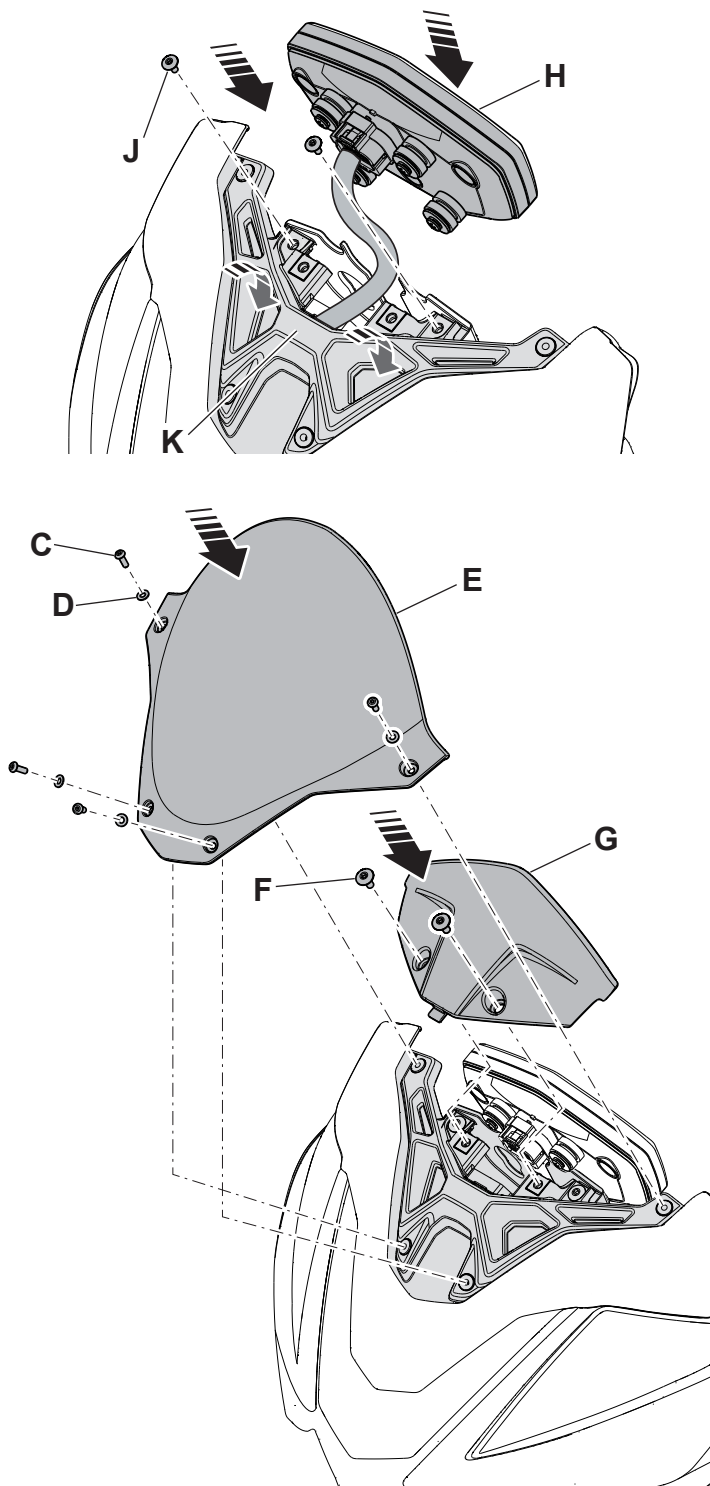


- D** Die Schrauben **C**, die Unterlegscheiben **D** und die Sportscheibe **E** entfernen.
Die Schrauben **F** und die Armaturenbrettverkleidung **G** entfernen.
Das Armaturenbrett **H** anheben und den Steckverbinder der USB-Buchse **I** des Fahrzeugs ausfindig machen.
Die Schrauben **J** entfernen, die vordere Verkleidung **K** leicht anheben und den USB-Steckverbinder **I** auf der linken Seite der Frontpartie der Karosserie durchführen und ihn zwischen der vorderen Verkleidung **K** und der Armaturenbretthalterung anbringen, wie auf der Zeichnung gezeigt wird.

- E** Retirar los tornillos **C**, las arandelas **D** y la cúpula **E**.
Retirar los tornillos **F** y la cubierta del tablero **G**.
Levantar el tablero **H** e identificar el conector del puerto USB **I** del vehículo.
Retirar los tornillos **J**, levantar ligeramente la cubierta delantera **K** y pasar el conector USB **I** por el lado izquierdo del carenado delantero, colocándolo entre la cubierta delantera **K** y el soporte del tablero, como se muestra en el dibujo.



- GR** Αφαιρέστε τις βίδες **C**, τις ροδέλες **D** και τη μάσκα **E**.
Αφαιρέστε τις βίδες **F** και το κάλυμμα του ταμπλό **G**.
Ανυψώστε το ταμπλό **H** και εντοπίστε τη φίσα της θύρας USB **I** του οχήματος.
Αφαιρέστε τις βίδες **J**, ανυψώστε ελαφρά το μπροστινό κάλυμμα **K** και περάστε τη φίσα USB **I** στην αριστερή πλευρά του μπροστινού τμήματος της καρίνας, τοποθετώντας την ανάμεσα στο μπροστινό κάλυμμα **K** και τη βάση του ταμπλό, όπως φαίνεται στο σχέδιο.



GB Refit the front cover **K** and fasten it with the previously removed screws **J**.

Refit the instrument panel **H**.

Refit the instrument panel cover **G** and fasten it with the screws **F** that were previously removed.

Refit the top fairing **E** and fasten it with the washers **D** and the previously removed screws **C**.

⚠ **Tightening torque for screws J and F: 5 Nm**

screws C: 0,2 Nm

I Riposizionare la cover frontale **K** e fissarla con le viti **J** precedentemente rimosse.

Riposizionare il cruscotto **H**.

Riposizionare la copertura cruscotto **G** e fissarla con le viti **F** precedentemente rimosse.

Riposizionare il cupolino **E** e fissarlo con le rondelle **D** e le viti **C** precedentemente rimosse.

⚠ **Coppia di serraggio viti J e F: 5 Nm**

viti C: 0,2 Nm

F Remettre le cache avant **K** et le fixer avec les vis **J** précédemment retirées.

Remettre le tableau de bord **H**.

Remettre le couvercle du tableau de bord **G** et le fixer avec les vis **F** précédemment retirées.

Remettre la bulle **E** et la fixer avec les rondelles **D** et les vis **C** précédemment retirées.

⚠ **Couple de serrage vis J et F : 5 Nm**

vis C : 0,2 Nm

D Die vordere Verkleidung **K** wieder anbringen und sie mit den zuvor entfernten Schrauben **J** befestigen.

Das Armaturenbrett **H** wieder anbringen.

Die Armaturenbrettverkleidung **G** wieder anbringen und sie mit den zuvor entfernten Schrauben **F** befestigen.

Die Sportscheibe **E** wieder anbringen und sie mit den zuvor entfernten Unterlegscheiben **D** und Schrauben **C** befestigen.

⚠ **Anzugsmoment schrauben J und F: 5 Nm**

schrauben C: 0,2 Nm

E Volver a colocar la cubierta delantera **K** y fijarla con los tornillos **J** retirados anteriormente.

Reposicionar el tablero **H**.

Reposicionar la cubierta del tablero **G** y fijarla con los tornillos **F** retirados anteriormente.

Reposicionar la cúpula **E** y fijarla con las arandelas **D** y los tornillos **C** retirados anteriormente.

⚠ **Par de apriete tornillos J y F: 5 Nm**

tornillos C: 0,2 Nm

GR Τοποθετήστε πάλι το μπροστινό κάλυμμα **K** και στερεώστε το με τις βίδες **J** που είχατε αφαιρέσει.

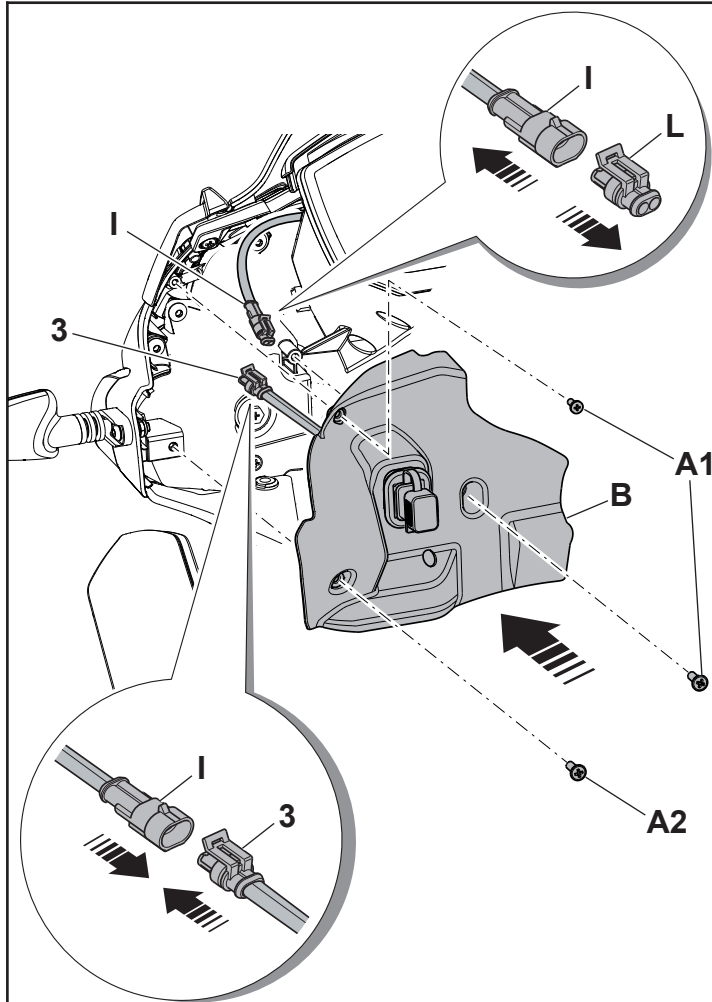
Τοποθετήστε στη θέση του το ταμπλό **H**.

Τοποθετήστε στη θέση του το κάλυμμα του ταμπλό **G** και στερεώστε το με τις βίδες **F** που είχατε αφαιρέσει.

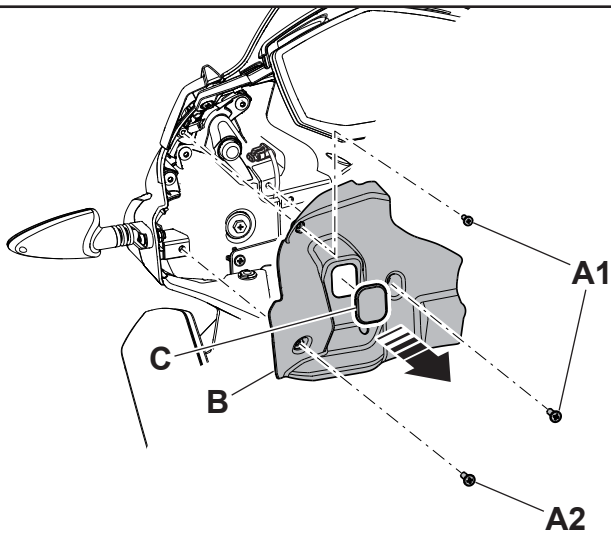
Τοποθετήστε στη θέση της τη μάσκα **E** και στερεώστε την με τις ροδέλες **D** και τις βίδες **C** που είχατε αφαιρέσει.

⚠ **Ροπή σύσφιξης βιδών J και F: 5 Nm**

βίδες C: 0,2 Nm



- GB** Remove the cap **L** from the USB connector **I**.
Join the left hand internal cover **B** with the pre-fitted USB port and connect the connector **3** of the USB port to the connector **I** of the vehicle.
Refit and fasten the cover **B** using the screws **A1** and the screw **A2** that were previously removed.
- ⚠ While fastening the cover **B**, make sure that the USB port cables are well placed under it.
- ⚠ Tightening torque
- screws **A1**: 0,1 Nm
screw **A2**: 0,15 Nm
- I** Rimuovere il tappo **L** dal connettore USB **I**.
Avvicinare la cover interna sinistra **B** con la presa USB premontata e collegare il connettore **3** della presa USB al connettore **I** del veicolo.
Riposizionare e fissare la cover **B** tramite le viti **A1** e la vite **A2** precedentemente rimosse.
- ⚠ In fase di fissaggio della cover **B** controllare che i cavi della presa USB risultino ben posizionati sotto di essa.
- ⚠ Coppia di serraggio
- viti **A1**: 0,1 Nm
vite **A2**: 0,15 Nm
- F** Déposer le bouchon **L** du connecteur USB **I**.
Approcher le cache intérieur gauche **B** à la prise USB prémontée et brancher le connecteur **3** de la prise USB au connecteur **I** du véhicule.
Remettre et fixer le cache **B** à l'aide des vis **A1** et de la vis **A2** précédemment retirées.
- ⚠ Lors de la fixation du cache **B** contrôler si les câbles de la prise USB sont bien montés au-dessous de celle-ci.
- ⚠ Couple de serrage
- vis **A1**: 0,1 Nm
vis **A2**: 0,15 Nm
- D** Den Deckel **L** vom USB-Steckverbinder **I** entfernen.
Die linke Innenverkleidung **B** mit der vormontierten USB-Buchse annähern und den Steckverbinder **3** der USB-Buchse an den Steckverbinder **I** des Fahrzeugs anschließen.
Die Verkleidung **B** wieder anbringen und sie mit den zuvor entfernten Schrauben **A1** und Schraube **A2** befestigen.
- ⚠ Während der Befestigung der Verkleidung **B** sicherstellen, dass die Kabel der USB-Buchse gut darunter angebracht wurden.
- ⚠ Anzugsmoment
- Schrauben **A1**: 0,1 Nm
Schraube **A2**: 0,15 Nm
- E** Retirar el tapón **L** del conector USB **I**.
Acercar la cubierta interior izquierda **B** con la toma USB premontada y conectar el conector **3** de la toma USB al conector **I** del vehículo.
Reposicionar y fijar la cubierta **B** con los tornillos **A1** y los tornillos **A2** retirados anteriormente.
- ⚠ Al fijar la cubierta **B**, comprobar que los cables de la toma USB están correctamente colocados debajo de ella.
- ⚠ Par de apriete
- tornillos **A1**: 0,1 Nm
tornillos **A2**: 0,15 Nm
- GR** Αφαιρέστε την τάπα **L** από τη φίσα USB **I**.
Προσεγγίστε το εσωτερικό αριστερό κάλυμμα **B** με τη θύρα USB προσυναρμολογημένη και συνδέστε τη φίσα **3** της θύρας USB στη φίσα **I** του οχήματος.
Τοποθετήστε πάλι και στερεώστε το κάλυμμα **B** με τις βίδες **A1** και τη βίδα **A2** που είχατε αφαιρέσει.
- ⚠ Κατά τη φάση στερέωσης του καλύμματος **B** βεβαιωθείτε ότι τα καλώδια της θύρας USB είναι σωστά τοποθετημένα κάτω από αυτό.
- ⚠ Ροπή σύσφιξης
- βιδών **A1**: 0,1 Nm
βίδα **A2**: 0,15 Nm



GB USB PORT KIT MOUNTING ON TUONO V4 1100

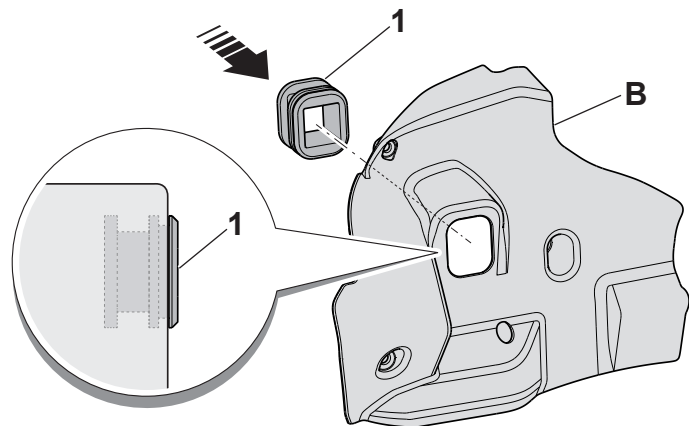
Remove the screws **A1**, the screw **A2** and the left hand internal cover **B** from the front fairing.

Remove the cap **C** from the USB port seat on the cover **B**.

Fit the rubber gasket **1** on the cover **B** observing the orientation indicated in the drawing.

Fit the USB port **2** on the rubber gasket **1** maintaining the cap opened upward.

To facilitate the operation, lubricate with silicone spray the internal part of the rubber gasket.



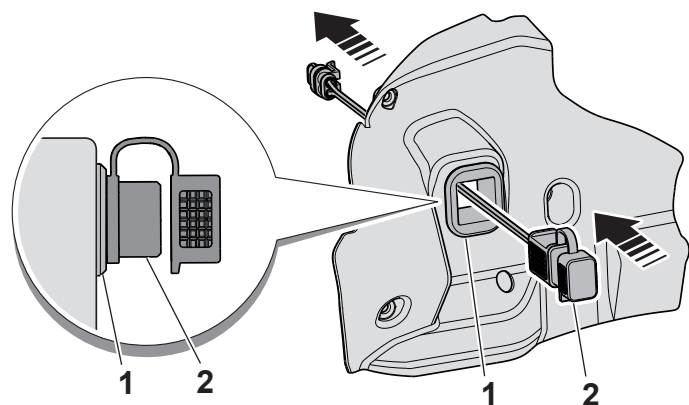
I MONTAGGIO KIT PRESA USB SU TUONO V4 1100

Rimuovere le viti **A1**, la vite **A2** e la cover interna sinistra **B** dal frontale carena.

Rimuovere il tappo **C** dalla sede della presa USB sulla cover **B**.
Assemblare il gommino **1** sulla cover **B** rispettando l'orientamento indicato a disegno.

Assemblare la presa USB **2** sul gommino **1** mantenendo l'apertura del tappo rivolta verso l'alto.

Per facilitare l'operazione lubrificare la parte interna del gommino con silicone spray.



F MONTAGE DU KIT PRISE USB SUR TUONO V4 1100

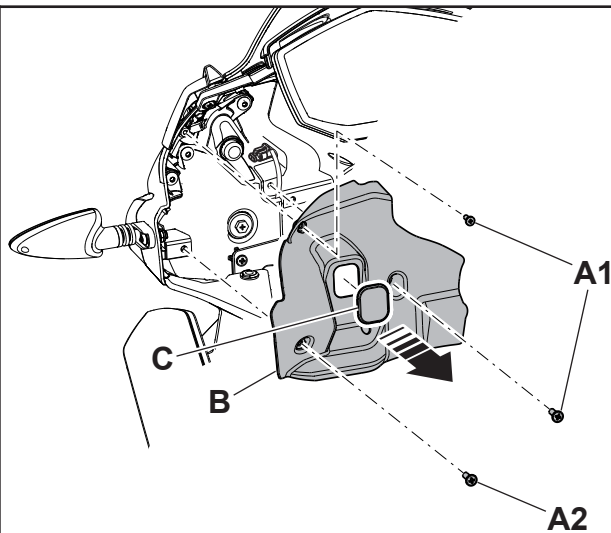
Retirer les vis **A1**, la vis **A2** et le cache intérieur gauche **B** de l'avant du carénage.

Déposer le bouchon **C** du logement de la prise USB sur le cache **B**.

Assembler le coude **1** sur le cache **B** en respectant l'orientation indiquée sur le dessin.

Assembler la prise USB **2** sur le coude **1** en maintenant l'ouverture du bouchon orientée vers le haut.

Pour faciliter l'opération, lubrifier la partie intérieure du coude avec de l'aérosol de silicone.



D MONTAGE KIT USB-BUCHSE AN TUONO V4 1100

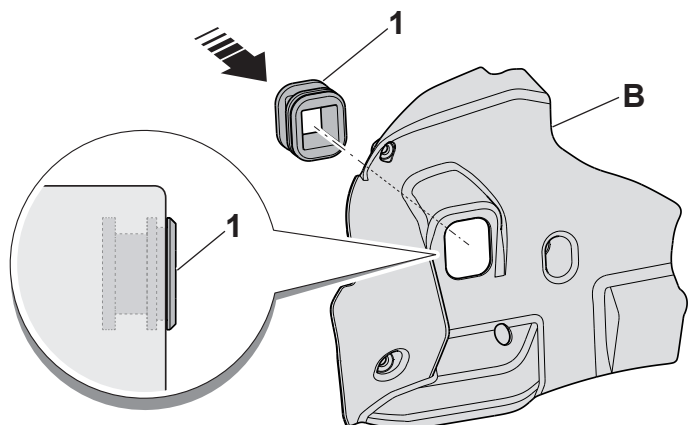
Die Schrauben **A1**, die Schraube **A2** und die linke Innenverkleidung **B** von der Frontpartie der Karosserie entfernen.

Den Deckel **C** vom Sitz der USB-Buchse auf der Verkleidung **B** entfernen.

Den Gummi **1** auf der Verkleidung **B** montieren und dabei die auf der Zeichnung gezeigte Ausrichtung beachten.

Die USB-Buchse **2** am Gummi **1** montieren und dabei die Öffnung des Deckels nach oben gerichtet halten.

Um die Arbeit zu erleichtern, die Innenseite des Gummis mit Silikonspray schmieren.



E MONTAJE DE KIT DE PUERTO USB EN TUONO V4 1100

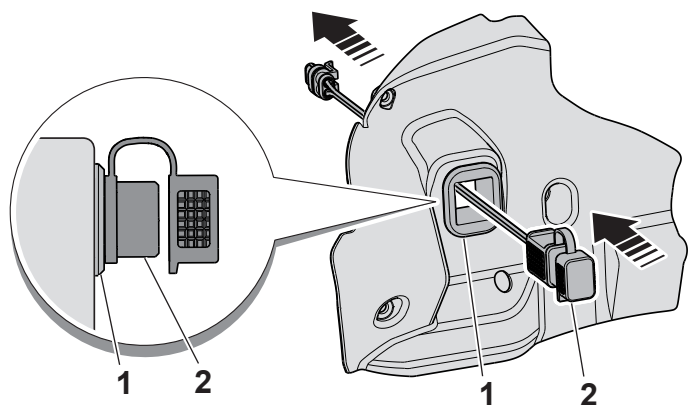
Retirar los tornillos **A1**, el tornillo **A2** y la cubierta interna izquierda **B** del carenado delantero.

Retirar el tapón **C** de la toma USB de la cubierta **B**.

Montar el anillo **1** en la cubierta **B** respetando la orientación indicada en el dibujo.

Montar el puerto USB **2** en el anillo **1** manteniendo la estructura del tapón hacia arriba.

Para facilitar la operación, lubricar el interior del anillo con spray de silicona.



GR ΣΥΝΑΡΜΟΛΟΓΗΣΗ ΚΙΤ ΘΥΡΑΣ USB ΣΕ TUONO V4 1100

Αφαιρέστε τις βίδες **A1**, τη βίδα **A2** και το αριστερό εσωτερικό κάλυμμα **B** από την εμπρόσθια καρίνα.

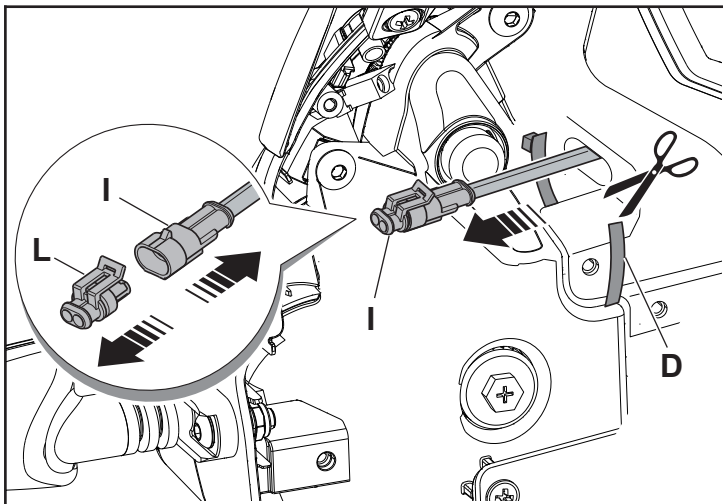
Αφαιρέστε την τάπα **C** από την έδρα της θύρας USB στο κάλυμμα **B**.

Τοποθετήστε το λαστιχάκι **1** στο κάλυμμα **B** τηρώντας την κατεύθυνση που υποδεικνύεται στο σχέδιο.

Συναρμολογήστε τη θύρα USB **2** στο λαστιχάκι **1** διατηρώντας το άνοιγμα της τάπας γυρισμένο προς τα επάνω.

Για να διευκολυνθεί η διαδικασία λιπάνετε το εσωτερικό τμήμα από το

λαστιχάκι με σπρέι σιλικόνης.



GB Cut the clamp **D**, remove the vehicle's USB connector **I** from its seat and remove the cap **L**.

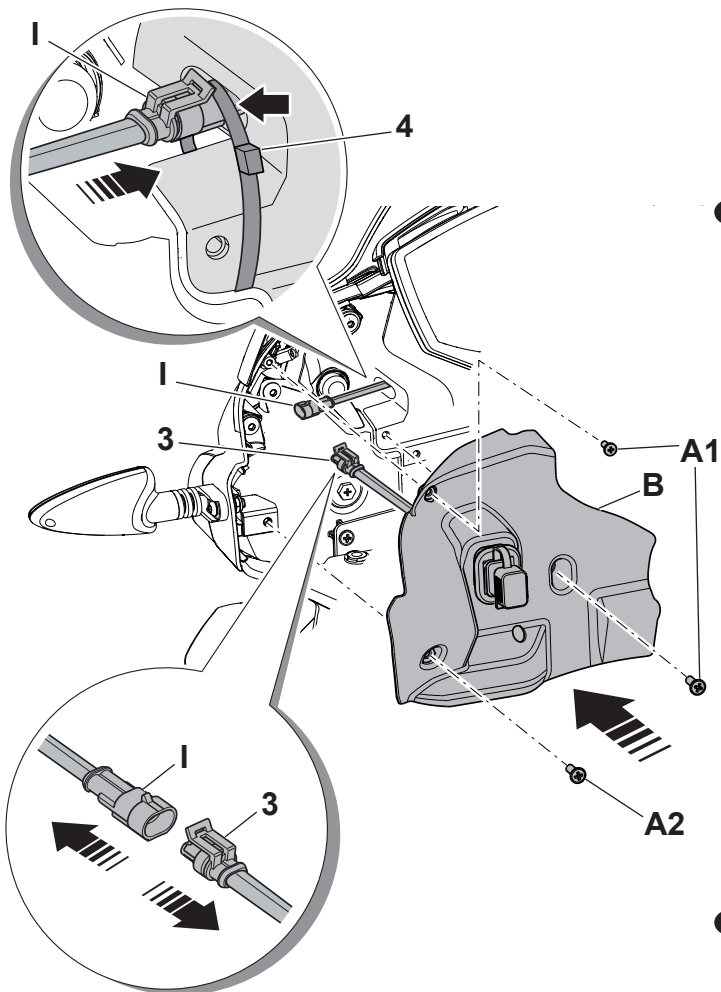
Join the left hand internal cover **B** with the pre-fitted USB port and connect the connector **3** of the USB port to the connector **I** of the vehicle.

Refit the connector **I** in its seat and fasten it with the clamp **4** from the kit.

Refit and fasten the cover **B** using the screws **A1** and the screw **A2** that were previously removed.

⚠ While fastening the cover **B**, make sure that the USB port cables are well placed under it.

⚠ Tightening torque
screws **A1**: 0,1 Nm
screw **A2**: 0,15 Nm



I Tagliare la fascetta **D**, estrarre il connettore USB **I** del veicolo dalla sede e rimuovere il tappo **L**.

Avvicinare la cover interna sinistra **B** con la presa USB premontata e collegare il connettore **3** della presa USB al connettore **I** del veicolo.

Riposizionare il connettore **I** nella sua sede e fissarlo con la fascetta **4** del kit.

Riposizionare e fissare la cover **B** tramite le viti **A1** e la vite **A2** precedentemente rimosse.

⚠ In fase di fissaggio della cover **B** controllare che i cavi della presa USB risultino ben posizionati sotto di essa.

⚠ Coppia di serraggio
viti **A1**: 0,1 Nm
vite **A2**: 0,15 Nm

F Couper le collier **D**, extraire le connecteur USB **I** du véhicule de son logement et déposer le bouchon **L**.

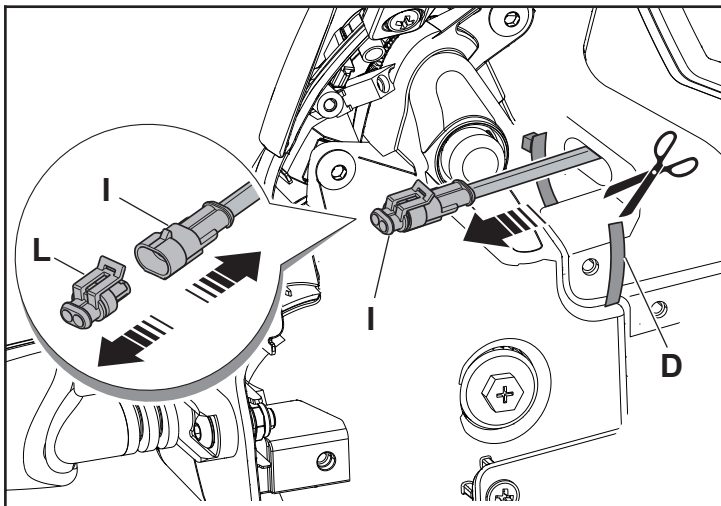
Approcher le cache intérieur gauche **B** à la prise USB prémontée et brancher le connecteur **3** de la prise USB au connecteur **I** du véhicule.

Remettre le connecteur **I** dans son logement et le fixer avec le collier **4** du kit.

Remettre et fixer le cache **B** à l'aide des vis **A1** et de la vis **A2** précédemment retirées.

⚠ Lors de la fixation du cache **B** contrôler si les câbles de la prise USB sont bien montés au-dessous de celle-ci.

⚠ Couple de serrage
vis **A1** : 0,1 Nm
vis **A2** : 0,15 Nm



- D** Den Kabelbinder **D** zerschneiden, den USB-Steckverbinder **I** des Fahrzeugs aus dem Sitz ziehen und den Deckel **L** entfernen.

Die linke Innenverkleidung **B** mit der vormontierten USB-Buchse annähern und den Steckverbinder **3** der USB-Buchse an den Steckverbinder **I** des Fahrzeugs anschließen.

Den Steckverbinder **I** wieder in seinem Sitz anbringen und ihn mit dem Kabelbinder **4** des Kits befestigen.

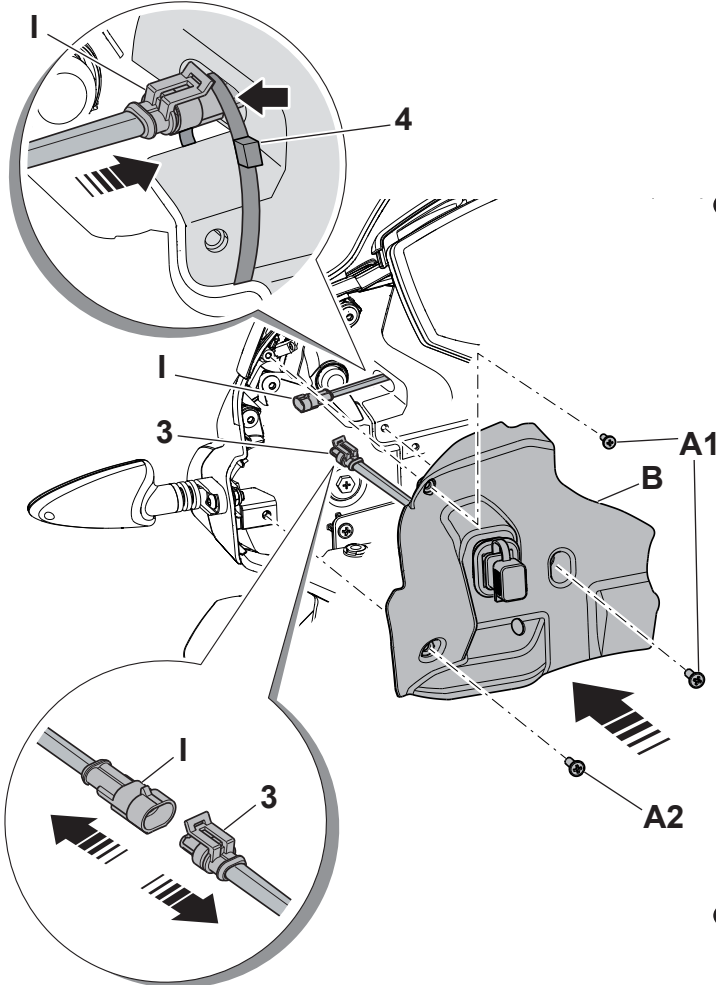
Die Verkleidung **B** wieder anbringen und sie mit den zuvor entfernten Schrauben **A1** und Schraube **A2** befestigen.

⚠ Während der Befestigung der Verkleidung **B** sicherstellen, dass die Kabel der USB-Buchse gut darunter angebracht wurden.

⚠ Anzugsmoment

schrauben **A1**: 0,1 Nm

schraube **A2**: 0,15 Nm



- E** Cortar la abrazadera **D**, extraer el conector USB **I** del vehículo del alojamiento y retirar el tapón **L**.

Acercar la cubierta interior izquierda **B** con la toma USB premontada y conectar el conector **3** de la toma USB al conector **I** del vehículo.

Reposicionar el conector **I** en el alojamiento e fijarlo con la abrazadera **4** del kit.

Reposicionar y fijar la cubierta **B** con los tornillos **A1** y los tornillos **A2** retirados anteriormente.

⚠ Al fijar la cubierta **B**, comprobar que los cables de la toma USB están correctamente colocados debajo de ella.

⚠ Par de apriete

tornillos **A1**: 0,1 Nm

tornillos **A2**: 0,15 Nm

- GR** Κόψτε τον σφιγκτήρα **D**, βγάλτε τη φίσα USB **I** του οχήματος από την έδρα της και αφαιρέστε την τάπα **L**.

Προσεγγίστε το εσωτερικό αριστερό κάλυμμα **B** με τη θύρα USB προσαρμοσμένη και συνδέστε τη φίσα **3** της θύρας USB στη φίσα **I** του οχήματος.

Τοποθετήστε πάλι τη φίσα **I** στην έδρα της και στερεώστε την με τον σφιγκτήρα **4** του kit.

Τοποθετήστε πάλι και στερεώστε το κάλυμμα **B** με τις βίδες **A1** και τη βίδα **A2** που είχατε αφαιρέσει.

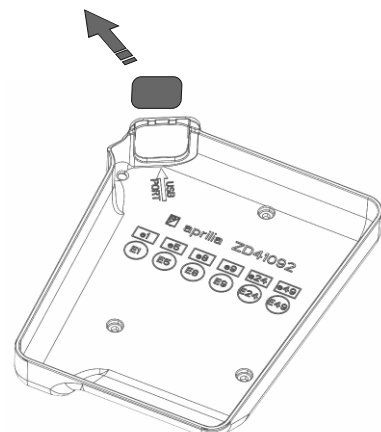
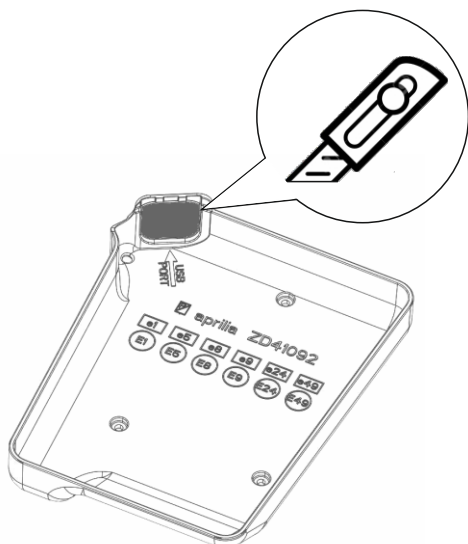
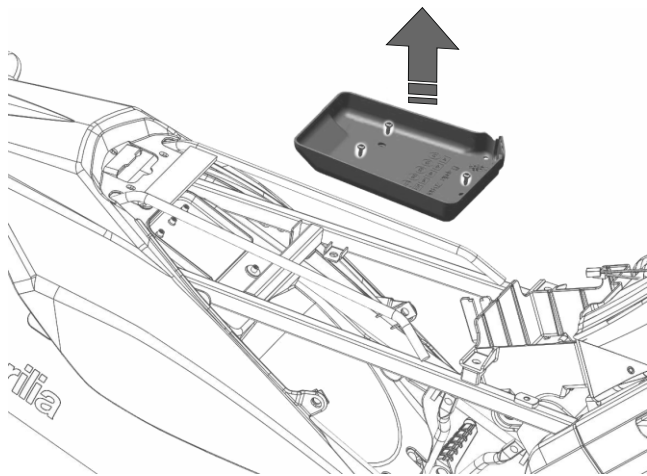
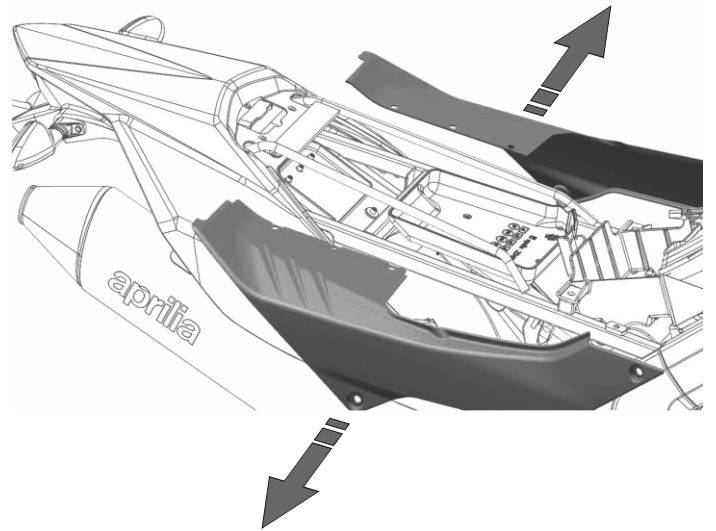
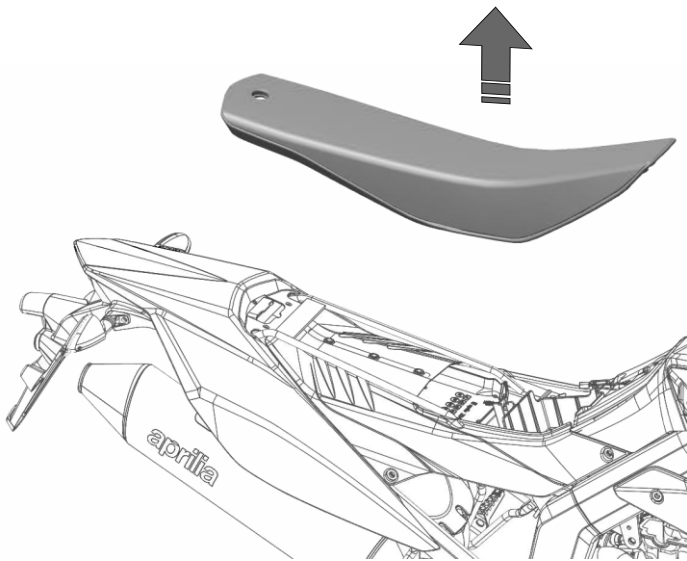
⚠ Κατά τη φάση στερέωσης του καλύμματος **B** βεβαιωθείτε ότι τα καλώδια της θύρας USB είναι σωστά τοποθετημένα κάτω από αυτό.

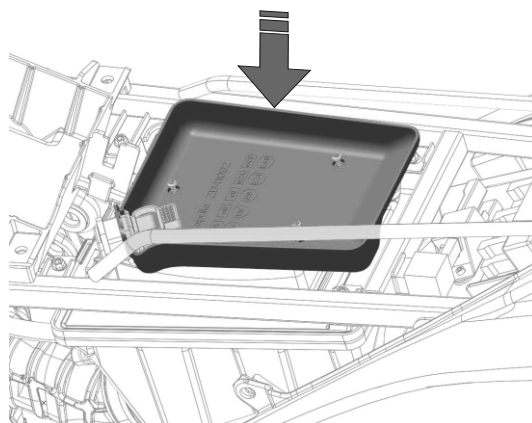
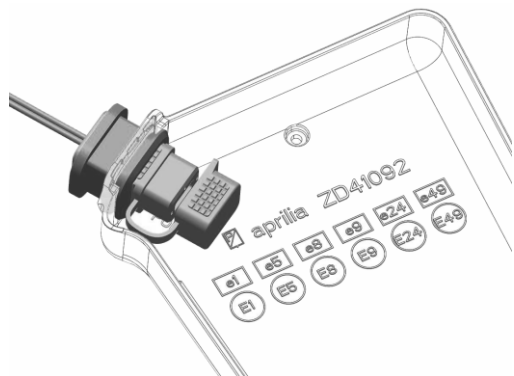
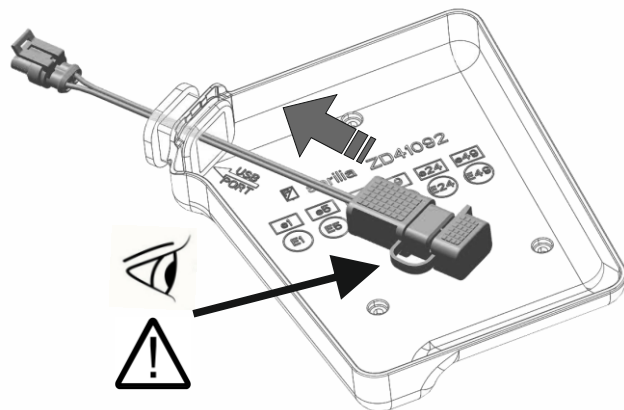
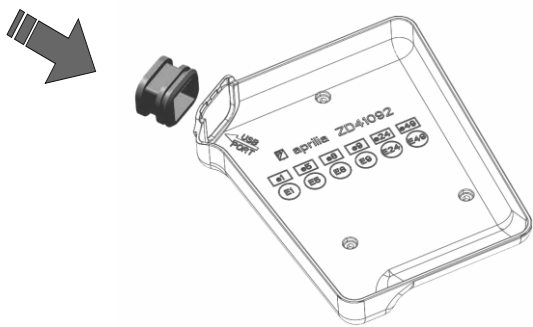
⚠ Ροπή σύσφιξης

βιδών **A1**: 0,1 Nm

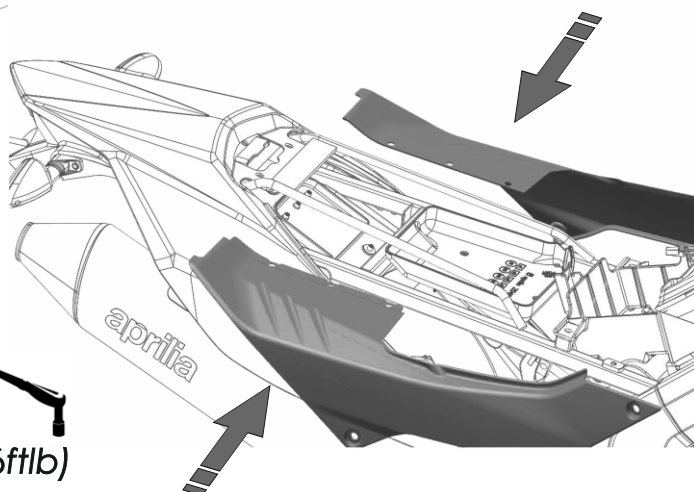
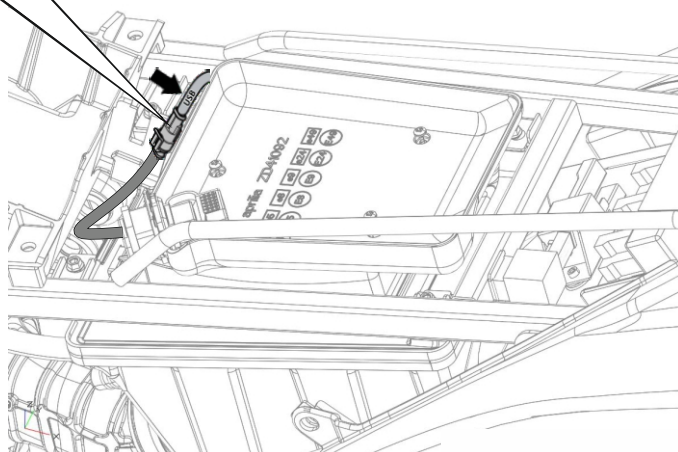
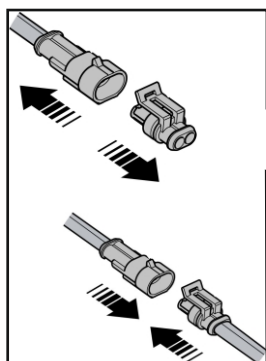
βίδα **A2**: 0,15 Nm



RX/SX 125 MY '21





  0.5 Nm
(0.36 ftlb)



  5 Nm (36ftlb)

GB GENERAL SAFETY WARNINGS

 Check the correct fixing of the kit after the first 500 km and at regular intervals.

I AVVERTENZE GENERALI SULLA SICUREZZA

 Verificare dopo i primi 500 km e periodicamente, il corretto fissaggio del kit.

F AVERTISSEMENTS SUR LA SECURITE GENERALE

 Après les 500 premiers km et périodiquement, vérifier la bonne fixation du kit.

D ALLGEMEINE SICHERHEITSHINWEISE

 Nach den ersten 500 km und dann regelmäßig die korrekte Befestigung des Kits überprüfen.

E ADVERTENCIAS SOBRE LA SEGURIDAD GENERICA

 Comprobar después de los primeros 500 km y periódicamente la fijación correcta del Kit.

GR ΠΑΡΑΤΡΗΣΕΙΣ ΣΕ ΘΕΜΑΤΑ ΑΣΦΑΛΕΙΑΣ ΓΕΝΙΚΟΤΕΡΑ

 Μετά από τα πρώτα 500 km και κατά διαστήματα να βεβαιώνεστε ότι είναι καλά σφιγμένο το kit.